

Rapid Coat[®] MD

Joint Compound



bringing materials to life™



- Saves time and money
- Quick drying with minimal shrinkage
- Sands easily

Français au verso

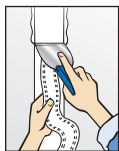
APPLICATION INSTRUCTIONS

While Rapid Coat[®] gives excellent results with the traditional three-coat method (tape, fill, finish), Lafarge suggests using the two-step application method detailed below to obtain the same great results in less time. Apply to clean and dry surfaces.

STEP ONE*



Using a steel finishing knife (4-6 in.), generously apply Rapid Coat joint compound to the surface you want to finish (tapered edge).



Then press joint tape firmly into the compound, removing any excess material behind the tape and creating a good bond with the gypsum board.

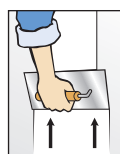


Immediately apply a generous "fill coat" of the joint compound (use a 10-12 in. steel finishing knife or trowel) to hide the tape. Remove excess material by feathering the center and the edges of the joint. Allow compound to dry approximately 4 hours.



Apply enough Rapid Coat joint compound to fill corner beads and nail/screw dimples. Remove excess material. If necessary, apply second coat when dry. Rapid Coat can be applied up to 1/4 in. thick without cracking.

STEP TWO*



A finish coat may be applied when the Step One application is dry (use a 10-12 in. steel finishing knife or trowel.) Apply a thin coat of Rapid Coat joint compound over the Step One application at a width adequate to fill any voids or shallow spots. Allow compound to dry completely (approximately 24 hours) before sanding or painting.



Sanding is not required between applications unless the work is rough. Sand lightly after Step Two application is completely dry (wet-sanding may be accomplished within 48 hours). If dry-sanding, use fine grit materials: #180 sandpaper to #220 mesh cloth. Restrict dry-sanding to compound to avoid scuffing gypsum board paper.



For best results, apply a good quality gypsum board primer before painting or papering finished surfaces.

*Maintain a minimum 55° F (13° C) working temperature during application and drying. For the two-step system, a temperature range of 68-77° F (20-25° C) is recommended.

Refer to the Lafarge Drywall Installation information sheet for step-by-step instructions.

1-800-633-6781

www.lafargenorthamerica.com



From well-managed forests
Cert. no. XXX-XXX-XXXX
www.fsc.org
© 1996 Forest Stewardship Council

Rapid Coat^{MD}

Composé à joints



les matériaux au cœur de la vie™



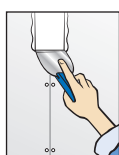
- Économies de temps et d'argent
- Séchage rapide avec faible retrait
- Ponçage facile

Over for English

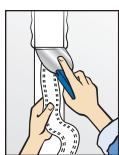
INSTRUCTIONS D'APPLICATION

Bien que le composé Rapid Coat^{MD} offre une excellente couverture avec la méthode classique en trois étapes (ruban, remplissage, finition), la méthode en deux étapes est recommandée, car elle permet d'obtenir plus rapidement d'aussi bons résultats. Appliquer sur des surfaces propres et sèches.

ÉTAPE UN*



Appliquer une couche généreuse de composé Rapid Coat avec un couteau à finir en acier (de 10 à 15 cm/4 à 6 po) sur la surface à finir (rebord biseauté).



Poser le ruban dans le composé en appuyant fort pour favoriser une bonne adhérence avec la plaque de plâtre; retirer l'excédent de composé.

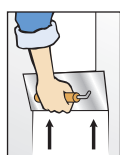


Appliquer immédiatement une « couche de remplissage » généreuse de composé à joints à l'aide d'un couteau à finir en acier (de 25 à 30 cm/10 à 12 po ou d'une truelle). Retirer l'excédent de composé en amincissant le centre et les bords du joint. Laisser le composé sécher complètement (environ quatre heures).



Appliquer assez de composé Rapid Coat pour remplir les baguettes d'angle et les trous de clous et de vis. Retirer l'excédent de composé. Laisser le composé sécher complètement avant d'appliquer une seconde couche, au besoin. Il est possible d'appliquer une couche de composé Rapid Coat de 1/4 po d'épais sans risque de fissuration.

ÉTAPE DEUX*



Lorsque la première couche de composé a séché, appliquer une couche de finition par-dessus la deuxième à l'aide d'un couteau à finir en acier (de 25 à 30 cm/10 à 12 po ou d'une truelle). Appliquer une mince couche de composé Rapid Coat par-dessus la première de façon à couvrir tous les vides et zones minces. Laisser le composé sécher complètement (environ 24 heures) avant de le poncer et de le peindre.



Il est inutile de poncer le composé entre les applications, à moins que la surface soit rugueuse. Poncer légèrement une fois que le composé appliqué à l'étape deux est complètement sec (il est possible d'effectuer un ponçage humide dans les 48 heures après l'application). Poncer à l'aide d'un papier abrasif de calibre 180 au minimum ou d'un tissu abrasif maillé de calibre 220 au minimum. Poncer à sec uniquement le composé en évitant de poncer le revêtement de papier des plaques de plâtre.



Pour de meilleurs résultats, utiliser un apprêt pour plaque de plâtre de bonne qualité avant d'appliquer de la peinture ou du papier peint sur les surfaces finies.

*Maintenir une température de travail minimale de 13 °C pendant l'application et le séchage. Pour le système en deux étapes, on recommande d'utiliser une température de 20 à 25 °C.

Pour obtenir des instructions étape par étape, consultez le feuillet d'information sur l'installation des cloisons sèches Lafarge.

1-800-633-6781

www.lafargenorthamerica.com



From well-managed forests
Cert. no. XXX-XXX-XXXX
www.fsc.org
© 1996 Forest Stewardship Council