

Lafarge

Drywall Installation

Planning the job

First you must determine the square footage of the area being covered by measuring the wall lengths and heights, and ceiling lengths and widths. Then, add on 5% for waste. Finally, subtract for window and door openings. To determine the number of panels needed for the job, divide the calculated area by the square footage of the panel sizes shown below.

$$2' \times 4' = 8 \text{ sq. ft.} \quad 4' \times 8' = 32 \text{ sq. ft.}$$

$$4' \times 10' = 40 \text{ sq. ft.} \quad 4' \times 12' = 48 \text{ sq. ft.}$$

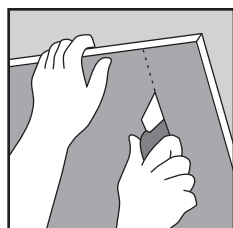
Remember to wear a dust mask when cutting drywall.

Tools and Materials

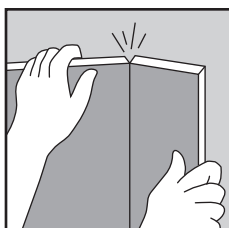
- Drop cloth
- Drywall saw
- Dust mask
- Lafarge drywall
- Pencil
- Safety goggles
- Step Ladder
- Tape Measure
- Tin snips
- Utility knife and blades
- Drywall hammer

Cutting and Sizing Panels

Remember to carefully measure the cut outs for electrical boxes.



After measuring and marking panels to be cut, use a utility knife to score through the paper face and lightly into the core.



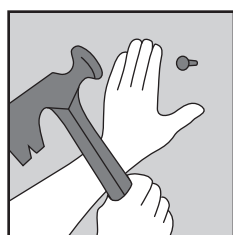
With the cut side facing away from you, grasp board on both sides of the cut and snap it toward you.



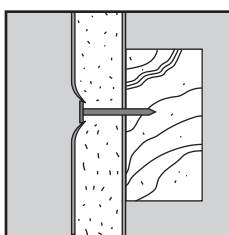
Cut the back paper with a utility knife to separate the pieces. Sand the cut edge of the board keeping it as square as possible.

Attaching Panels with Nails

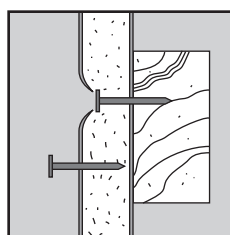
The panel should be held tight against the framing, fastening the center of the panel first and working out to the edges.



For 1/4", 3/8" and 1/2" thick panels, use 1-1/4" wallboard nails; for 5/8" thick panels use 1-3/8" wallboard nails.



Drive the nail so the head is in a shallow dimple formed by the impact of the hammer.



If a nail breaks the face of the paper, drive a second nail 2" from it.

Edge fasteners should be at least 3/8" from the board edge. Nails should be spaced 7" apart on ceilings and 8" apart on walls.

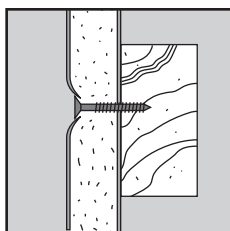


Attaching Panels with Screws

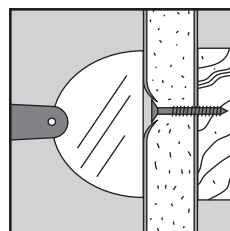
As an optional application, apply drywall adhesive to the framing per the manufacturer's instructions before installing drywall panels.



For 1/4", 3/8" and 1/2" thick panels, 1-1/4" screws should be used and spaced 12" apart on ceilings and 16" apart on walls; for 5/8" thick panels use 1-3/8" screws.



Use a screwgun or drill with a screw depth control bit. Leaving the paper intact, sink screws just below the panel surface.



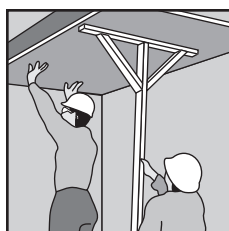
Fastener heads must all be driven slightly below the surface of the face paper. Check by passing a drywall knife across the surface.

STEP #1

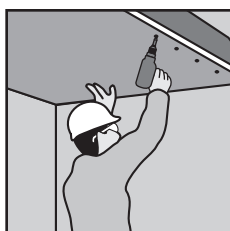
Ceiling Installation

Install ceilings first starting at the corner.

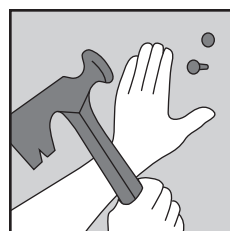
For good ceiling attachment it is important to have firm contact with the joists. Two or more people are needed to hold the panel in place for attachment.



Use a temporary brace to aid in ceiling installation. This is used to support panels by nailing a 1x4 to a 2x4 in the shape of a "T". The height should be 1/2" longer than the floor to ceiling height to ensure firm contact.



Once the ceiling panel is in place and square to the joists, be ready to fasten the board; first start around the perimeter of the panel working toward the center.



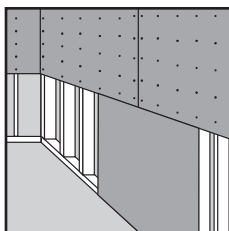
When using nails, it is recommended to double nail in 2" intervals to reduce nail pops.

STEP #2

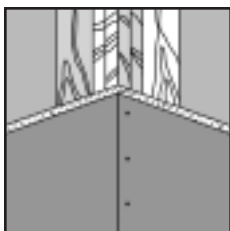
Wall Installation

Avoid joints directly above or below doors or windows.

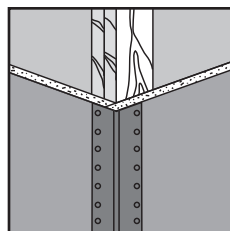
Overlap panels at outside corners for a sound backing for the corner bead.



Install the top row first. Position the panels tight against the ceiling in a horizontal fashion. Offset vertical joints by staggering lower panels beneath the upper ones.



Inside corners are formed by butting the second panel against the first into the corner. The end of the second panel is fastened to the stud.



Outside corners are formed by applying metal corner bead. Place onto corner and fasten by driving nails through holes on the flange every 9". Be sure not to spread bead beyond a 90° angle.

For a Great Finish:

See Lafarge's Joint Finishing instructions on the back of the Rapid Coat® info sheet.

Lafarge

Instalación de paneles de yeso

Planificación del trabajo

Primero debe determinar la cantidad de pies cuadrados del área por cubrir. Para hacerlo, mida el largo y la altura de las paredes y el largo y el ancho del cielo raso. Luego agregue un 5% para tener en cuenta el material que pueda desperdiciarse. Finalmente, reste los espacios que ocupan las aberturas de las puertas y de las ventanas. Para determinar la cantidad de paneles necesarios para el trabajo, divida la superficie calculada por los pies cuadrados de los tamaños de los paneles, como se muestra a continuación:

$$0.61 \text{ m} \times 1.22 \text{ m} = 0.74 \text{ m}^2$$

$$1.22 \text{ m} \times 2.44 \text{ m} = 2.98 \text{ m}^2$$

$$1.22 \text{ m} \times 3.05 \text{ m} = 3.72 \text{ m}^2$$

$$1.22 \text{ m} \times 3.66 \text{ m} = 4.46 \text{ m}^2$$

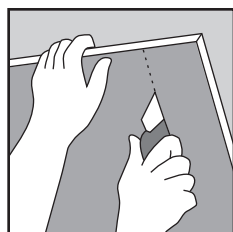
Recuerde usar una mascarilla contra polvo cuando corte los paneles de yeso.

Herramientas y materiales

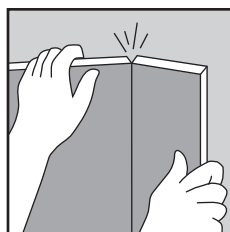
- Tela protectora
- Sierra para paneles de yeso
- Mascarilla contra polvo
- Paneles de yeso Lafarge
- Lápiz
- Lentes de protección
- Escalera de tijera
- Cinta métrica
- Tijeras para cortar lámina
- Navaja de usos múltiples y cuchillas
- Martillo para paneles de yeso

Corte y medición de los paneles

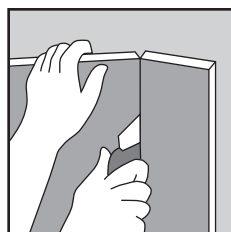
Recuerde medir cuidadosamente los espacios para las cajas eléctricas.



Luego de medir y de marcar los paneles que va a cortar, use una navaja de usos múltiples para cortar a través de la cara del papel y penetrar levemente en el centro.



Con el lado del corte hacia fuera, tome el panel de ambos lados y quíbrelo hacia dentro.

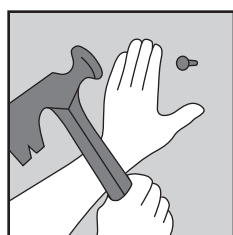


Corte el panel de la parte trasera con la navaja de usos múltiples para separar las partes. Lije el borde cortado del panel, manteniéndolo tan cuadrado como sea posible.

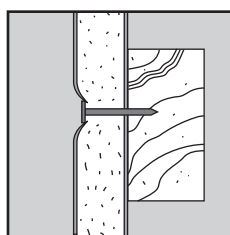
Sujeción de los paneles con clavos

Sostenga el panel firmemente contra la estructura, sujetando primero el centro del panel y avanzando luego hacia los bordes.

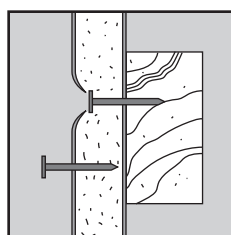
Los sujetadores de los bordes deben estar por lo menos a 10 mm del borde del panel. Los clavos deben estar separados por 16.8 cm en los cielos rasos y por 19.2 cm en las paredes.



Para los paneles de 6 mm, 10 mm y 12 mm de espesor, use clavos para pared de 32 mm; para los paneles de 16 mm de espesor use clavos para pared de 35 mm.



Clave de manera que la cabeza del clavo quede levemente hundida en un hoyo pequeño formado por el golpe del martillo.

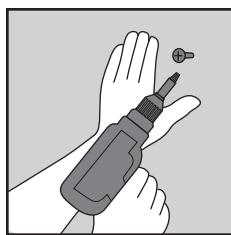


Si un clavo rompe la superficie del papel, clave otro a 4.8 cm del primero.

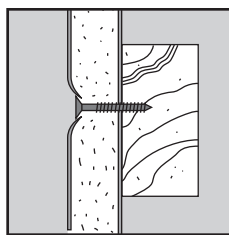


Unión de paneles con tornillos

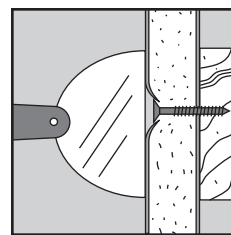
Como aplicación opcional, aplique adhesivo para los paneles de yeso en la estructura, siguiendo las instrucciones del fabricante, antes de instalar los paneles.



Para los paneles de 6 mm, 10 mm y 12 mm de espesor, use tornillos de 32 mm y sepárelos a 28.8 cm en las paredes y a 38.4 cm en los cielos rasos. Para los paneles de 16 mm de espesor, use tornillos de 35 mm.



Use un atornillador o un taladro con una broca de control de profundidad. Dejando el papel intacto, hunda los tornillos justo por debajo de la superficie del panel.



Las cabezas de los sujetadores deben quedar levemente por debajo de la superficie del papel de la cara. Controle esto pasando una espátula para paneles de yeso sobre la superficie.

PASO N.º 1

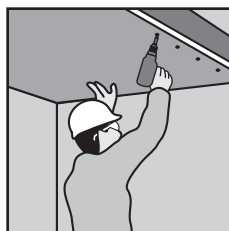
Instalación en el cielo raso

Para instalar un cielo raso, hay que empezar por la esquina.

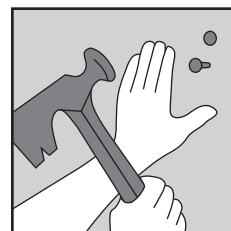
Para que el cielo raso quede bien sujetado, es importante lograr un contacto firme con las vigas. Se necesitan dos o más personas para sostener el panel en la posición correcta durante la colocación.



Use un soporte provisorio para ayudarse en la instalación del cielo raso. El soporte se usa para sostener los paneles y se construye clavando una viga de 1x4 a una de 2x4 en forma de "T". La altura debe ser 12 mm más larga que la altura del suelo al techo, para asegurarse de que el contacto sea firme.



Una vez que el panel del cielo raso esté en el lugar correcto y a escuadra con las vigas, puede empezar a unirlos. Comience uniendo el perímetro del panel y luego vaya avanzando hacia el centro.



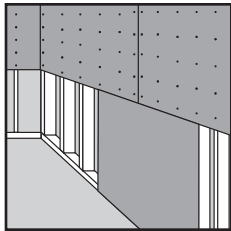
Si usa clavos, se recomienda colocar dos clavos en intervalos de 4.8 cm para evitar que sobresalgan.

PASO N.º 2

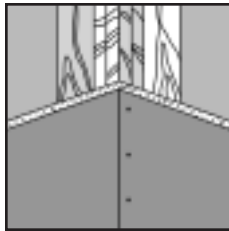
Instalación en las paredes

Evite que queden juntas justo encima de las puertas y de las ventanas o justo debajo de ellas.

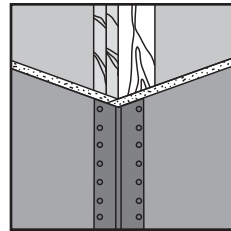
Sobreponga los paneles en las esquinas exteriores para que el refuerzo de la esquina sea sólido.



Instale primero la fila superior. Coloque los paneles firmemente contra el cielo raso en forma horizontal. Acode las juntas verticales, escalonando los paneles inferiores por debajo de los superiores.



Las esquinas interiores se forman uniendo a tope el segundo panel con el primero, en la esquina. El extremo del segundo panel se sujeta en el montante.



Las esquinas exteriores se forman aplicando un refuerzo de esquina metálico. Coloque el refuerzo en la esquina y sujételo con clavos, colocándolos a través de los agujeros del reborde cada 22 cm. Asegúrese de no poner los refuerzos en un ángulo mayor de 90°.

Para lograr un acabado perfecto:

Lea las instrucciones de Lafarge para el acabado de juntas en el dorso del folleto informativo de Rapid Coat®.